

# BIBLIOMETRIE IM RAHMEN DES **CHE HOCHSCHULRANKINGS** **VORGEHEN UND ERGEBNISSE FÜR DIE SPORTWISSENSCHAFT**

41. AGSB-Jahrestagung | Dr. Nina Horstmann | CHE | 08.09.2021





# GRUNDIDEEN DES CHE RANKINGS



# DAS CHE RANKING WIRD JÄHRLICH IM MAI VERÖFFENTLICHT

The screenshot shows the top navigation bar of the CHE Ranking website with links for FÄCHER, HOCHSCHULORTE, FAQ, STUDIUM-INTERESSENTEST, and DE / EN. The main banner features the text "DEUTSCHLANDS GRÖSSTES HOCHSCHULRANKING" and "Fakten & Urteile von 120.000 Studierenden und 3.000 Professoren" over a teal background with educational icons. Below this is a search bar labeled "Ort, Hochschule oder Studiengang...".

The "RANKING WÄHLEN" section contains two dropdown menus: "Welches Fach?" and "Welcher Hochschultyp/Abschlussart?".

On the right, the cover of "DIE ZEIT Studienführer 2021/22" is displayed. It features a young woman and the headline "Abi und los! Der große Ratgeber zur Studienwahl". A red badge on the cover says "PLUS Das größte HOCHSCHUL-RANKING". A list of benefits includes "Das passende Fach finden", "Den NC verstehen", and "Erfolgreich studieren".

# GRUNDIDEEN DES CHE RANKINGS

Multidimensional

Ranggruppen

Fachbezogen  
und Partizipativ

Unterschiedliche  
Datenquellen

Matchingansatz



# DAS RANKING BEINHALTET VERSCHIEDENE DIMENSIONEN



**Studienort +  
Hochschule**



**Internationale  
Ausrichtung**



**Forschung**



**Profile**



**Berufsbezug**



**Ausstattung**



**Studierende +  
Abschlüsse**



**Zulassung +  
Studienanfang**



**Studium und  
Lehre**



# DAS RANKING BASIERT AUF **UNTERSCHIEDLICHEN DATENQUELLEN**



**Befragung von  
Studierenden**



**Befragung der  
Fachbereiche**

**Befragung von  
Professor\*innen**



**Externe Datenquellen  
(z.B. Publikationsdatenbanken,  
Statistisches Bundesamt)**



# DAS RANKING VERGIBT RANGGRUPPEN

## AUSGEWÄHLTE KRITERIEN

Weitere Kriterien ▾

- 5. Lehrangebot (S) ⓘ
- 4. Unterstützung am Studienanfang [Punkte] (F) ⓘ
- 3. Kontakt zur Berufspraxis, Bachelor [Punkte] (F) ⓘ
- 2. Allgemeine Studiensituation (S) ⓘ
- 1. Studierende insgesamt (F) ⓘ

## SORTIERUNG

Alphabetsch

Nach Ranggruppen

Werte einblenden

Hochschulen markieren und vergleichen

Hochschule	Studierende insgesamt (F)	Allgemeine Studiensituation (S)	Kontakt zur Berufspraxis, Bachelor [Punkte] (F)	Unterstützung am Studienanfang [Punkte] (F)	Lehrangebot (S)
<input type="checkbox"/> Uni Augsburg	130	-	-	-	-
<input type="checkbox"/> Uni Bayreuth	970	●	●	●	●
<input type="checkbox"/> HU Berlin	950	●	●	●	●
<input type="checkbox"/> Uni Bielefeld	1.620	●	●	●	●
<input type="checkbox"/> Uni Bochum	1.200	●	●	●	●

Spitze ●  
Mitte ●  
Schluss ●

# NUTZER\*INNEN ERSTELLEN IHR PERSÖNLICHES RANKING

## Studium und Lehre

- 2. Allgemeine Studiensituation (S) ?
- Betreuung durch Lehrende (S) ?
- 5. Lehrangebot (S) ?
- Prüfungen (S) ?
- Studienorganisation (S) ?
- 4. Unterstützung am Studienanfang [Punkte] (F) ?
- Unterstützung im Studium (S) ?
- Wissenschaftsbezug (S) ?

## Ausstattung

- Bibliotheksausstattung (S) ?
- IT-Infrastruktur (S) ?
- Räume (S) ?
- Sportstätten (S) ?

## Studienergebnis

- Abschlüsse in angemessener Zeit [%] (F) ?
- Abschlüsse in angemessener Zeit, Master [%] (F) ?

## Internationale Ausrichtung

- Unterstützung für Auslandsstudium (S) ?

## Studierende

- 1. Studierende insgesamt (F) ?

## Arbeitsmarkt- und Berufsbezug

- Angebote zur Berufsorientierung (S) ?
- 3. Kontakt zur Berufspraxis, Bachelor [Punkte] (F) ?
- Kontakt zur Berufspraxis, Master [Punkte] (F) ?
- Lehre durch Praktiker [%] (F) ?
- Lehre durch Praktiker, Master [%] (F) ?



Mein  
Ranking

## Forschung

- Forschungsgelder pro Wissenschaftler [T€] (F) ?
- Promotionen pro Professor (F) ?
- Veröffentlichungen pro Professor (F) ?

## Studienort und Hochschule

- Einwohnerzahl des Ortes (F) ?
- Miete im Studentenwohnheim [€] (F) ?
- Studierende der Hochschule an diesem Standort (F) ?
- Studierendenanteil am Ort [%] (F) ?







# **PUBLIKATIONSANALYSE**

im Rahmen des CHE Rankings



# ZIELE DER PUBLIKATIONSANALYSE

- Quantitative Bewertung von Forschungsleistungen über Publikationen
- Forschungsergebnisse werden für wissenschaftliche Fachgemeinschaft erst dann relevant und formal zurechenbar, wenn sie nach außen dokumentiert werden.
- Mit Publikationsanalysen lassen sich Indikatoren für Sichtbarkeit und Rezeptionserfolg wissenschaftlicher Forschung gewinnen.
- Aktivitätsindikatoren vs. Qualitätsindikatoren



# DIE AUSSAGEKRAFT DER ANALYSE HÄNGT VON DER **AUSWAHL DER DATENBANK(EN)** AB.

Vorüberlegungen bei der Auswahl von Datenbanken:

- Vergleichbare Auszüge des Publikations-Outputs für alle Fachbereiche
- Abdeckung der wesentlichen Publikationstypen des Faches



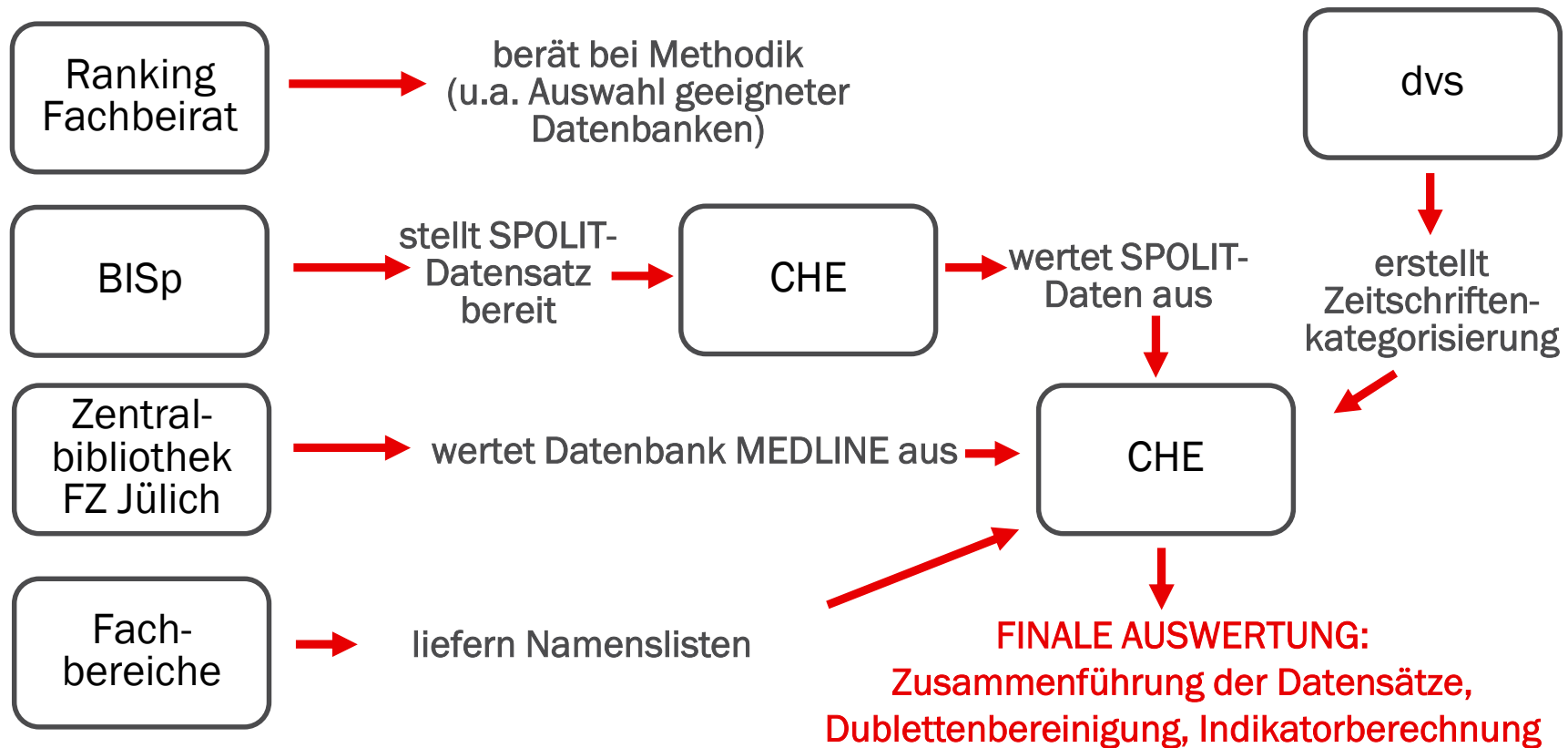
# **DATENBASIS IM FACH SPORT/SPORTWISSENSCHAFT**

- **Datenbank SPOLIT (BISp):**
  - größte europäische Literaturdatenbank der Sportwissenschaft
  - grundsätzliches Selektionsprofil der Datenbank
  - Nachmeldungen an das BISp über das Meldetool der Datenbank
  - Auswertung eines Datenbankauszugs durch das CHE
  
- **Datenbank MEDLINE (NCBI):**
  - Erfassung von Zeitschriften im Bereich Sportmedizin
  - Auswertung durch Forschungszentrum Jülich
  
- Jeweils dreijähriger Untersuchungszeitraum (2017-2019)



# PUBLIKATIONSANALYSE

## VERSCHIEDENE AKTEUR\*INNEN SIND BETEILIGT



# ZWEI HERANGEHENSWEISEN FÜR PUBLIKATIONSANALYSEN IM CHE RANKING

	<b>Institutionelle Abfrage</b>	<b>Namensbezogene Abfrage</b>
<b>Voraussetzung der Datenbank</b>	enthält Affiliations	enthält <b>KEINE</b> Affiliations
<b>Was wird gemessen?</b>	Publikationen, die im Untersuchungszeitraum am Fachbereich entstanden sind	Publikationen der aktuell tätigen Wissenschaftler*innen des Fachbereichs (unabhängig vom Verfassungsort)
<b>Was sagt Analyse aus?</b>	<b>„work-done-at“-Analyse:</b> Forschungsleistung des Fachbereichs über mehrere Jahre	<b>„current potential“-Analyse:</b> Forschungspotential der aktuell tätigen Wissenschaftler*innen („Momentaufnahme“)



# ERFASSUNG DER PUBLIKATIONEN

- SPOLIT enthält keine Angaben zu Affiliationen der Autoren\*innen.
- **Namensbezogene Abfrage:** Anhand von Namenslisten werden die Publikationen für jeden Fachbereich identifiziert.
- Namensliste beinhaltet Professor\*innen und promovierte wissenschaftliche Mitarbeiter\*innen (Erfassung im Rahmen der Ranking-Vorerhebung; Stichtagsregelung)
- Eine Publikation wird für den Fachbereich gewertet, an dem der/die Wissenschaftler\*in aktuell tätig ist.



# ERFASSUNG DER PUBLIKATIONEN

## **Synonymen-Problem:**

- unterschiedliche Namensschreibweisen bezeichnen ein und dieselbe Autor\*in
- Beachtung aller eventuell vorkommender Namensvarianten (z.B. Doppelnamen, Umlaute, Vornamensinitial)

## **Homonymen-Problem:**

- ein Name repräsentiert zwei unterschiedliche Autor\*innen





# GEWICHTUNG

## ANHAND VON DOKUMENTTYPEN

Kategorie	Punkte	Dokumenttyp
Kategorie A	6	Zeitschriften mit IF und Monographien
Kategorie B1	3	Zeitschriften ohne IF, mit peer-review
Kategorie B2	2	Beiträge in Herausgeberbänden / Herausgeberschaft
Kategorie C	1	Zeitschriften ohne peer-review

- Kategorisierung der Zeitschriften durch die dvs
- KEINE Gewichtung anhand der Autoren\*innenzahl: Jede Publikation wird einmal für einen Fachbereich gewertet, unabhängig davon, ob ein(e) Autor\*in oder mehrere Autoren\*innen des Fachbereichs beteiligt waren.



# AUSWERTUNG

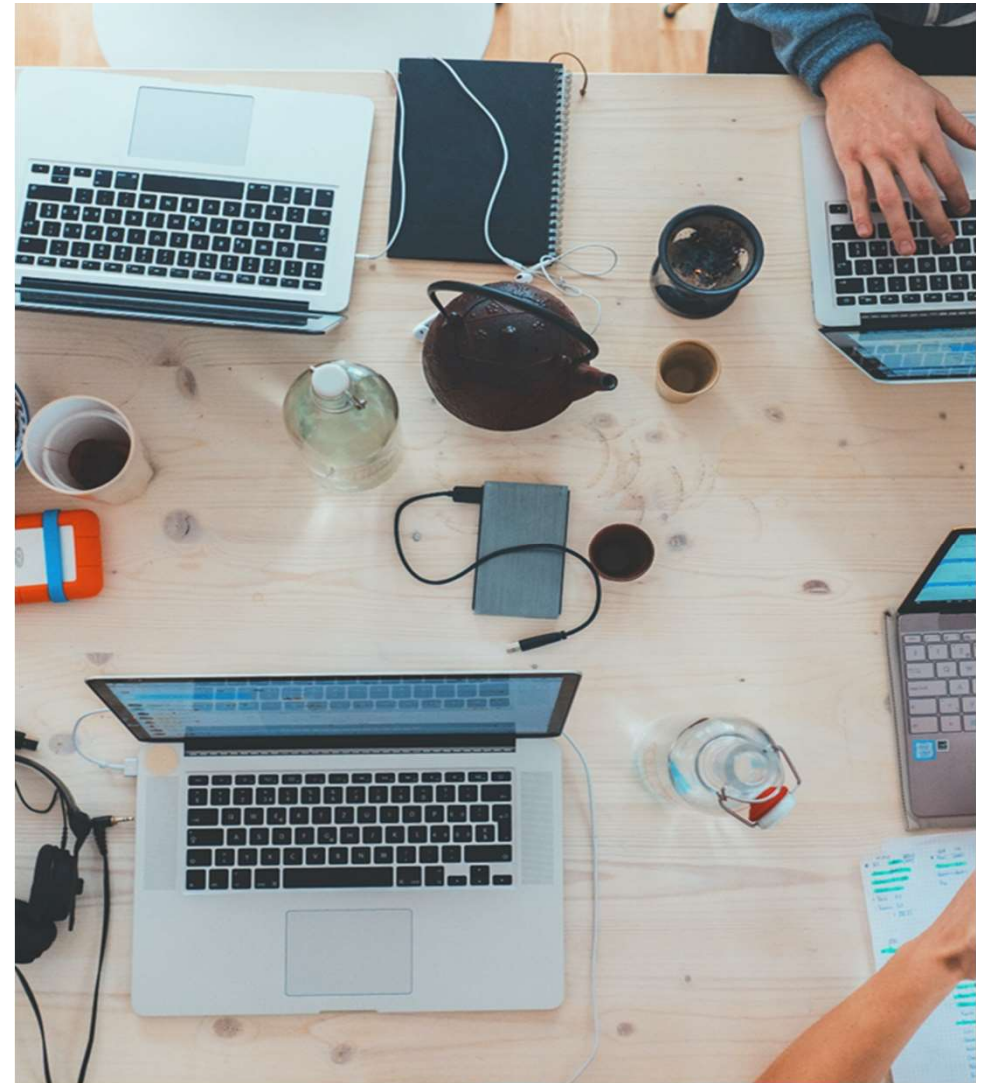
- **Indikator Veröffentlichungen pro Professor\*in:**

**Summe der Publikationspunkte pro Fachbereich  
geteilt durch  
Anzahl der Professor\*innen am Fachbereich (Kopfzahl Namensliste)**

- In die Analyse werden nur Fachbereiche mit mindestens drei Professor\*innen einbezogen.
- Gruppenzuordnung erfolgt anhand von Quartilen.



**VIELEN DANK**  
für Ihre Aufmerksamkeit.



Heute steht ein **Studium** nahezu jedem offen.

**Hochschulen** und **Politik** müssen ein erfolgreiches Studium ermöglichen. Wir bieten ihnen dafür **Impulse** und **Lösungen**.

Alle **Studieninteressierten** sollen das passende Angebot finden. Wir bieten ihnen die dafür nötigen **Informationen** und schaffen **Transparenz**.

Mehr unter [www.che.de](http://www.che.de)

